



Länsstyrelsen  
Värmland

# Bevarandeplan för Natura 2000-området

SE0610202 Gobackberget



## Natura 2000

Natura 2000 är ett nätverk av utpekade områden med höga naturvärden inom EU. Målet med nätverket är att hejda utrotningen av vilda djur och växter och hindra att deras livsmiljöer förstörs. Nätverket är en av hörnstenarna i EU:s arbete med att bevara biologisk mångfald. Alla medlemsländer har ansvar att peka ut representativa områden för fåglar som är angivna i EUs fågeldirektiv (SPA) och för naturtyper och arter som är angivna i EU:s art- och habitatdirektiv (SCI/SAC). Genom utpekandet åtar sig länderna att långsiktigt bevara de utpekade naturvärdena i områdena. I fågeldirektivet och habitatdirektivet listas 170 naturtyper och sammanlagt cirka 900 växt- och djurarter som särskilt värdefulla. 90 av naturtyperna och drygt 100 av djur- och växtarterna i habitatdirektivets bilaga 1 och 2 finns i Sverige. Därtill häckar regelbundet cirka 60 av fågeldirektivets fåglar i vårt land.

### Bevarandeplaner

För varje Natura 2000-område ska Länsstyrelsen ta fram en bevarandeplan. I några fall där Natura 2000-området också är naturreservat skrivs en kombinerad bevarandeplan och skötselplan. Bevarandeplanen ska innehålla en beskrivning av området med bevarandesyfte, bevarandemål och beskrivningar av de naturtyper och arter som ska bevaras. Bevarandemålen formuleras utifrån de förutsättningar som de utpekade arterna och naturtyperna behöver för att de ska ha gynnsamt bevarandetillstånd i området. Hot mot Natura 2000-områdets arter och naturtyper samt behov av bevarandeåtgärder, t.ex. skydd eller skötsel, ska också beskrivas. Informationen ska ligga till grund för förvaltning och tillståndsprövning enligt miljöbalken.

I bevarandeplanen redovisas gränser, naturtyper och arter enligt bästa tillgängliga kunskap. Uppgifterna skiljer sig i vissa fall från vad som är beslutat av regeringen och kommer av Länsstyrelsen i dessa fall att föreslås som ändringar till regeringen vid nästa revideringstillfälle. Förvaltning och tillståndsprövning ska utgå från den verkliga förekomsten av naturtyper och arter, varför det är nödvändigt att bevarandeplanen redovisar denna, även om uppgifterna inte har hunnit beslutas av regeringen.

Bevarandeplanen ska fastställas av Länsstyrelsen som är ytterst ansvarig för att målsättningen med området uppfylls. Bevarandeplanen ska revideras när ny kunskap tillkommer eller när förutsättningar för området ändras. Den ska tas fram och hållas aktuell i dialog med berörda intressenter och det är värdefullt om den som har ny information kontaktar Länsstyrelsen. Bevarandeplanen är i sig inte ett juridiskt bindande dokument varför formell reglering av skydd eller skötsel kan behövas t.ex. i form av beslut för naturreservat. Föreskrifter enligt eventuella skyddsbeslut gäller parallellt med den tillståndsplikt som råder vid åtgärder eller verksamheter inom ett Natura 2000-område.

### Tillståndsplikt och samråd

För att inte skada naturvärden krävs tillstånd för verksamheter eller åtgärder som på ett betydande sätt kan påverka miljön i ett Natura 2000-område. Tillstånd kan även krävas för åtgärder utanför Natura 2000-området om de kan påverka miljön i området. Detta regleras i miljöbalken (7 kap. 27-29§§). Inför en ansökan ska ett samråd hållas med Länsstyrelsen angående utformningen av tillståndsansökan och tillhörande miljökonsekvensbeskrivning. Eftersom det kan vara svårt att avgöra vilka åtgärder som kräver tillstånd rekommenderas en tidig kontakt med Länsstyrelsen. Vid skogsbruksåtgärder hålls initialt ett samråd med Skogsstyrelsen. Information om Natura 2000 finns också på Länsstyrelsens webbsida eller genom kontakt med Länsstyrelsens enhet för naturvård på telefonnummer 010-224 70 00.

**Foto:** Länsstyrelsen Värmland

Överst vänster: violettkantad guldvinge, Dan Mangsbo - överst mitten: silvertärnor (D.M.) - överst höger: långskägg (D.M.)

nedtill vänster: vattendrag (D.M.) - nedtill höger: skog, Anders Tedeholm ©

Länsstyrelsen Värmland

651 86 Karlstad

010-224 70 00

[www.lansstyrelsen.se/varmland](http://www.lansstyrelsen.se/varmland)





Länsstyrelsen  
Värmland

## Bevarandeplan för Natura 2000-området SE0610202 Gobackberget

Kommun: Torsby

Områdets totala areal: 418,5 ha

Bevarandeplanen uppdaterad av Länsstyrelsen: 2017-11-01

Bevarandeplanen fastställd av Länsstyrelsen: 2017-12-29

Markäggarförhållanden:

Statligt och privat.

Regeringsbeslut, historik:

SPA: 2002-01-01, regeringsbeslut M2000/1680/Na, pSCI: 2002-01-01, SCI: 2005-01-01,  
SAC: 2011-03-01, regeringsbeslut M2010/4648/Nm

### Naturtyper och arter som ska bevaras i området:

Naturtyper och arter enligt art- och habitatdirektivet samt fågeldirektivet:

3160 - Myrsjöar

7140 - Öppna mossar och kärr

9010 - Taiga

91D0 - Skogsbevuxen myr

1981 - Nordisk klipptuss, *Cynodontium suecicum*

A104 - Järpe, *Bonasa bonasia*

A108 - Tjäder, *Tetrao urogallus*

A223 - Pärluggla, *Aegolius funereus*

A236 - Spillkråka, *Dryocopus martius*

A241 - Tretåig hackspett, *Picoides tridactylus*

A409 - Orre, *Tetrao tetrix tetrix*

### Bevarandesyfte

Det överordnade bevarandesyftet för Natura 2000-nätverket är att bidra till bevarandet av biologisk mångfald genom att bibehålla eller återskapa gynnsam bevarandestatus för de naturtyper och arter som omfattas av EUs fågeldirektiv eller art- och habitatdirektiv. För det

enskilda Natura 2000-området är det överordnade syftet att bevara eller återställa ett gynnsamt tillstånd för de naturtyper eller arter som utgjort grund för utpekandet av området.

Prioriterade bevarandevärden:

Det främsta bevarandesyftet med detta område är att bevara naturtyperna Myrsjöar (3160), Högmossar (7110), Taiga (9010) och Skogsbevuxen myr (90D0) samt arterna Järpe (A104), Tjäder (A108), Pärluggla (A223), Spillkråka (A236), Tretåig hackspett (A241) och Orre (A409).

Motivering:

Gobackberget är med värmländska mått ett mycket stort gammelskogsområde med en påtaglig vildmarkskaraktär. Skogen domineras av gamla granar med inslag av lövträd. Förekomsten av död ved är god, liksom förekomsten av rödlistade och naturvärdesindikerande lavar, svampar och mossor, däribland den för området utpekade arten nordisk klipptuss. Det rika djurlivet på Gobackberget bekräftar också områdets höga naturskogsområdeskvalitéer. Fåglar som är utpekade för området är tjäder, orre, järpe, spillkråka, tretåig hackspett och pärluggla. Sedan 2016 omfattas hela Natura 2000-området av naturreservatet Gobackberget-Berttjärnshallen vars syfte är att bevara områdets biologiska mångfald och värdefulla naturmiljöer, däribland naturskogar som delvis är brandpräglade.

Prioriterade åtgärder:

Området ska lämnas för fri utveckling i enlighet med beslut och skötselplan för naturreservatet Gobackberget-Berttjärnshallen. Inventering av fågelarter behöver göras för att avgöra bevarandetilstånd.

## Beskrivning av området

Gobackberget är med värmländska mått ett mycket stort gammelskogsområde med en påtaglig vildmarkskaraktär. Natura 2000-området består till största del av taiga (306,08 ha) men hyser också en myrsjö i områdets sydöstra del (0,5 ha) samt spridda småområden med öppna mossar och kärr (42,28 ha) och skogsbevuxen myr (13,77 ha). Skogen inom Natura 2000-området är till stor del flerskiktad och har en utvecklad luckdynamik med god förekomst av vindfällan. Skogen domineras av gamla grova granar men fläckvis finns inslag av tall, björk, asp, sälg och rönn. Den äldsta kända åldern för träden i området är omkring 200 år. Det finns god tillgång på torrakor och lågor i olika nedbrytningsstadier. Generellt är förekomsten av hänglavar mycket god. På lövträd i Natura 2000-området förekommer arter som lunglav, stuplav och luddlav. Vad det gäller svampar kan arter som doftskinn, gränstikka, grantikka och gammelgranskål påträffas. Det nordvästra hörnet av området, nordligaste delen av fastigheten Strandås 1:1, är en nyckelbiotop med höga naturvärden. Här har 18 signalarter dokumenterats, bland annat spindelblomster, korallblylav, kötticka, nästlav och skrovellav. Nyckelbiotopen liknar till stor del övriga delar inom Natura 2000-området som består av naturskogsartad barrskog med inslag av lövträd. Granarna är mycket gamla och grova och tillgången på död ved är god. Gobackbergets höjdlägen utgörs av senvuxen höghöjdsskog, främst bestående av gran men det finns även torrare områden som domineras av tall. Spår av tidigare bränder förekommer på höjdlägena. På flera av de brandpåverkade stubbarna förekommer kolflarnlav. Brandljud påträffas även på flera andra partier inom Gobackberget. Fält- och bottenkiktet varierar mycket över berget. De fuktigare partierna hyser arter som blåbär, väggmossa, husmossa, kammossa och kvastmossa, medan ljung, lingon, renlav, fönsterlav och bägarlavar förekommer i de torrare partierna. Flyttblock i varierande storlek förekommer rikligt. I den nedre delen av västra Gobacksberget finns ett storblockigt parti där flera intressanta lavar påträffas, bland annat norsk näverlav, broktigel och skuggblåslav samt den utpekade arten nordisk klipptuss. Skogsområdet innefattar även flera myrar, varav flera är soligena (sluttande). Bråbergsmyren, belägen i den nordöstra delen är den största myren. Myren är av nordlig typ med tydligt utbildad strängstruktur. Myrens centrala delar domineras av fattigkärr. Där förekommer kärllväxter som flaskstarr, taggstarr, tuvull, kallgräs,

kråkbär och dvärgbjörk. Bottenskiktet består främst av vitmossor där rostvitmossa är mycket vanlig. Söder om Bråbergsmynnen finns en mindre myr med liknande vegetation. Sluttningen på Gobacksbergets östra sida är rik på källpåverkade kärr och sumpskogar. Det rika djurlivet på Gobackberget bekräftar områdets höga naturskogs-kvalitéer. Fåglar som är utpekade för området är tjäder, orre, järpe, spillkråka, tretåig hackspett och pärluggla. Gnagspår efter insektsarterna bronshjon och vågbandad barkbock har dokumenterats på solexponerad, senvuxen gran. Bäckarna är bäverpåverkade med riklig förekomst av torrträd och björkstubbar som följd. Ur ett värmlandsperspektiv finns få motsvarigheter av liknande områden i denna storlek. Sedan 2016 omfattas hela Natura 2000-området av naturreservatet Gobackberget-Berttjärnshallen vars syfte är att bevara områdets biologiska mångfald och värdefulla naturmiljöer, däribland naturskogar som delvis är brandpräglade. Naturreservatets totala yta är 1171,6 ha och sträcker sig utanför Natura 2000-området i sydvästlig riktning. I övrigt omges Gobackbergets Natura 2000-område främst av brukad skog.

### Vad kan påverka negativt

Det vanligaste förekommande hotet mot naturtypen taiga är produktionsinriktat skogsbruk, i eller i anslutning till objekt. Skogsbruket orsakar ofta brist på strukturer som exempelvis gamla och grova träd och död ved. Något direkt hot förekommer dock inte mot Gobackbergets Natura 2000-område i dagsläget eftersom området är formellt skyddat genom naturreservat sedan 2016. Åtgärder som sker i det omgivande skogslandskapet kan dock indirekt utgöra hot mot Gobackbergets naturtyper och arter. Flera av områdets fågelarter är beroende av stora arealer med lämplig livsmiljö. Detta innebär att naturvårdshänsyn är nödvändig även utanför Natura 2000-områdets gränser. På lång sikt utgör även sur nederbörd och ökat kvävenedfall hot mot vegetationen i området. Störst bedöms detta hot vara mot lavar och mossor.

### Bevarandeåtgärder

Följande bestämmelser och åtgärder bidrar på olika sätt till att utpekade naturtyper och/eller arter uppnår och bibehåller gynnsamt bevarandetillstånd i Natura 2000-området.

Gällande regelverk 2017:

- Svenska Natura 2000-områden utgör riksintressen enligt 4 kap. 8 § miljöbalken.
- Enligt första stycket i 7 kap 28 a § miljöbalken krävs tillstånd för att bedriva verksamheter eller vidta åtgärder som på ett betydande sätt kan påverka miljön i ett Natura 2000-område. Tillstånd enligt första stycket krävs inte för verksamheter och åtgärder som direkt hänger samman med eller är nödvändiga för skötseln och förvaltningen av det berörda området. Innan en tillståndsansökan lämnas in ska samråd hållas med Länsstyrelsen m.fl. (enligt 6 kap 4 § miljöbalken).
- Med stöd av 26 kap. 9 § miljöbalken får tillsynsmyndigheten i det enskilda fallet besluta om de förelägganden och förbud som behövs för att miljöbalken samt föreskrifter, domar och andra beslut som har meddelats med stöd av miljöbalken ska följas.
- För markavvattning råder tillståndsplikt enligt 11 kap. miljöbalken.
- Anmälningsskyldighet eller tillståndsplikt för vattenverksamhet råder enligt 11 kap. miljöbalken.
- Fiskeriverkets föreskrifter (FIFS 2011:13) innebär krav på tillstånd för utsättning av fisk och vattenlevande kräft- och blötdjur.
- Tillstånd till torvtäkt krävs enligt 9 kap. miljöbalken
- Beslutade föreskrifter och skötselplan för naturreservatet Gobackberget-Berttjärnshallen. Hela Natura 2000-området omfattas av skydd som naturreservat.
- Strandskyddet omfattar land- och vattenområden inom 100 meter från strandlinjen vid normalt medelvattenstånd enligt 7 kap. 14 § miljöbalken.

Se även beskrivning av "Gällande regelverk 2017" för respektive utpekad art.

Behov av ytterligare bevarandeåtgärder:

Natura 2000-området Gobackberget omfattas av skydd genom beslut av naturreservat med dess föreskrifter och skötselplan. I skötselområde 1, där Natura 2000-området ingår, består den huvudsakliga skötseln av fri utveckling tillsvidare. På sikt bör bränning vara ett inslag i skötseln av området. För att tillfredställa de olika fågelarternas krav på tillräckligt stora arealer lämplig livsmiljö krävs god tillämpning av naturvårdshänsyn vid skogsbruksåtgärder inom de skogsbestånd som finns i det omgivande landskapet närmast Gobackberget. Exempel på hänsyn som kan vara aktuellt i detta fall är att eftersträva en begränsning av hyggens storlek, bevara lövträdsinslag i barrskogen under hela beståndets växttid samt lämna kvar grova lövträd, träd av hög ålder, döende och döda träd, hålträd och boträd. Kända spelplatser för tjäder ska skyddas om de ligger i bestånd som hotas av avverkning. Biotopskydd, naturvårdsavtal eller andra avtal bör övervägas.

### **Uppföljning av naturtyper och arter**

Länsstyrelsen ansvarar för att uppföljning av bevarandemål genomförs. Uppföljningen ska ske enligt de manualer för skyddade områden som har tagits fram av Naturvårdsverket. Mätbara mål, så kallade målindikatorer, ska registreras i databasen SkötselDOS. Dessa målindikatorer följs sedan upp. Målsättningen är att kunna se om de bevarandemål som satts upp i bevarandeplaner och skötselplaner uppfylls, att skötseln fungerar och att Natura 2000 - naturtyperna och arterna har gynnsamt tillstånd.

## Naturtyper och arter enligt art- och habitatdirektivet samt fågeldirektivet:

### 3160 - Myrsjöar

---

*Areal:* 0,5 ha. Arealen fastställd i regeringsbeslut

#### Beskrivning

Myrsjöar är naturliga sjöar och småvatten med relativt näringsfattigt vatten brunfärgat av torv eller humusämnen och ett naturligt lågt pH på grund av påverkan från humussyror. Vegetationen är gles och ofta bestående av flytbladsväxter och akvatiska mossor. Stränderna är i huvudsak organogena med myrvegetation, gles starr och flytande vitmossebestånd som i regel bildar gungflyn. Naturtypen omfattar förutom sjön även stranden upp till medelhögvattenlinjen. Myrsjöar är normalt relativt små, ofta mindre än 10 ha och sällan över 50 ha. De förekommer i hela landet, framför allt på organogena och näringsfattiga jordar i myrrika områden samt i skogslandskapet.

För lokal förekomst, se områdesbeskrivning.

För att den ingående naturtypen Myrsjöar (3160) ska uppnå och bibehålla gynnsamt bevarandetillstånd på lång sikt bör nedanstående förutsättningar uppfyllas:

- Opåverkad hydrologi (ej reglerad, rensad eller dikad sedan lång tid).
- God vattenkvalitet med avseende på näringsämnen, miljögifter och grumlande ämnen. Vattnet ska vara naturligt näringsfattigt, humusrikt och svagt surt.
- Frånvaro av främmande arter eller fiskstammar.
- Konnektivitet (koppling till andra vattenmiljöer) inom och utanför vattensystemet.
- Skoglig kontinuitet i närmast anslutande skog.
- Typiska arter ska inte minska påtagligt.

#### Bevarandemål

Arealen myrsjöar (3160) ska vara minst 0,5 ha. Myrsjön och dess närmaste omgivning ska vara opåverkad från mänskliga ingrepp som dikning eller andra ingrepp som påverkar sjöns hydrologi eller hydrokemi. Strandvegetationen ska bestå av naturlig myrvegetation och orörd strandskog. Halten av näringsämnen i sjön ska vara naturligt låg och sjön ska vara naturligt lågproduktiv. Vattnet är påverkat av humussyror, naturligt surt och vanligtvis brunfärgat. Förekomst av typiska arter och karaktärsarter ska vara allmän. Främmande arter ska vare sig förekomma i strandzonen eller i vattnet.

#### Negativ påverkan

Faktorer som utgör eller kan utgöra hot mot naturtypen är:

- Dikning av omgivande våtmark och gungfly, vilket kan påverka sjöns hydrologi och hydrokemi samt den naturliga strandvegetationen negativt.
- Skogsbruk i närområdet: avverkning av strandskog kan förändra hydrologi, lokalklimat och struktur i strandzonen. Vidare kan skogsbruk medföra ökad näringstillförsel och leda till igenväxning av kringliggande öppen myr.
- Försämrad vattenkvalitet med avseende på försurning, övergödning och miljögifter.
- Kalkning av omgivande våtmarker förändrar de fysiska och kemiska förutsättningarna för strandmiljöernas naturligt förekommande arter.
- Kalkning av naturligt sura (icke antropogent försurade) tillflöden och sjöar påverkar förutsättningarna för de arter som är anpassade till naturligt sura förhållanden.
- Reglering som påverkar naturliga vattennivåer och fluktuationer. Överdämning och/eller låga vattenstånd kan leda till erosion, försumpning och/eller igenväxning i strandzonen.

- Utsättning av främmande arter eller fiskstammar kan ändra konkurrensförhållanden, medföra smittspridning och/ eller orsaka genetisk kontaminering.
- Exploatering av strandområdet är inte förenligt med att upprätthålla naturliga strandmiljöer.
- Utsläpp av föroreningar från punktkälla , t.ex. avlopp, täkt eller annan verksamhet riskerar att försämra vattenkvaliteten.
- Infrastrukturanläggningar kan orsaka grumling och utsläpp av miljöfarliga ämnen i diken och vattendrag uppströms.
- Broar och vägtrummor över in- och utflöden kan orsaka vandringshinder.

#### Bevarandetillstånd

Det finns en myrsjö i områdets sydöstra del (0,5 ha). Myrsjön omges helt av naturtypen 7140 Öppna mossar och kärr och har bedömts som fullgod Natura-naturtyp vid basinventeringen i fält 2011. Då naturmiljön i området inte utsatts för några kända sentida hot och eftersom området skyddas formellt genom naturreservat bedöms bevarandetillståndet som gynnsamt.



## 7140 - Öppna mossar och kärr

---

*Areal:* 42,28 ha. Arealen fastställd i regeringsbeslut

### Beskrivning

Naturtypen är mycket varierad och omfattar ombrotrofa och minerotrofa, fattiga till intermediära, öppna eller glest trädbevuxna myrar med en krontäckning mindre än 30 %. De myrtyper eller myrelement som inkluderas är plana eller svagt välvda mossar och tillhörande laggkärr, nordlig mosse, plana (topogena) och sluttande (soligena) kärr samt torvbildande mader (sumpkärr). Torvtäcket är normalt minst 30 cm djupt, men kan vara tunnare i unga myrar. Gungflyn, mjukmattegolvet med vanligen mossrik vegetation som flyter på vatten eller lös gyttja ingår också. Morfologiska strukturer i torven är sällsynt och utgörs i så fall av mindre tuvbildningar. Naturtypen indelas i två undergrupper; svagt välvda mossar samt kärr och gungflyn. Myrens hydrologi och hydrokemi är inte starkt generellt påverkad av antropogena ingrepp, dock kan mindre, reversibla, ingrepp som orsakat lokal störning finnas i begränsade delar av myren. Slätter kan ha bedrivits under lång tid.

För lokal förekomst, se områdesbeskrivning.

För att den ingående naturtypen 7140 öppna mossar och kärr ska uppnå och bibehålla gynnsamt bevarandetillstånd på lång sikt bör nedanstående förutsättningar uppfyllas:

- Intakta hydrologiska förhållanden och opåverkad hydrokemi.
- Endast torvoxidation orsakad av naturliga förändringar.
- Typiska arter ska inte minska påtagligt.

### Bevarandemål

Arealen öppna mossar och kärr (7140) ska vara minst 42,28 ha. Våtmarkens hydrologi ska vara ostörd och det ska inte finnas några avvattnande eller tillrinnande diken eller körspår som medför negativ påverkan. Grundvattenytan ska variera naturligt och vara hög under större delen av året. Torvbildning ska ske aktivt i myren. De öppna mossarna och kärren kan variera mellan att vara helt öppna till att ha en krontäckning på upp till 30 %. Vegetationen ska vara karakteristisk för naturtypen och domineras av vitmossor. Hydrokemin ska inte ha betydande antropogen påverkan. Igenväxningsvegetation ska inte förekomma eller endast förekomma i begränsad utsträckning. Det ska finnas typiska arter inom följande grupper: kärlväxter (tämligen allmän) och mossor (allmän-riklig).

### Negativ påverkan

Faktorer som utgör eller kan utgöra hot mot naturtypen är:

- Skogsbruk i närområdet; avverkning av fastmarksholmar och buffertzoner förändrar hydrologi, lokalklimat och struktur i övergångszonen mellan myren och fast mark. Avverkning av närliggande fastmarksskog kan också orsaka läckage av näringsämnen till myren.
- Våtdeposition av kväveföreningar med effekten att vitmossor minskar och ersätts av gräs, buskar och träd varvid vegetationens sammansättning förändras.
- Exploatering (anläggningar etc.). Anläggning av skogsbilvägar över eller i närheten av naturtypen kan förutom påverkan på den fysiska miljön påverka hydrologin och/eller hydrokemin.

### Bevarandetillstånd

Naturtypen öppna mossar och kärr är spridd över Natura 2000-området. Vid basinventeringen 2011 bedömdes majoriteten av delförekomsterna som fullgod Natura-naturtyp. En av förekomsterna i sydväst bedömdes som icke fullgod Natura-naturtyp på grund av dikespåverkan med uppslag av tall. Eftersom hela Natura 2000-området är skyddat genom

naturreservat bedöms diket i sydväst på sikt kunna växa igen och hydrologin återställas. Sammantaget bedöms bevarandetillståndet för naturtypen Öppna mossar och kärr som gynnsamt.

## 9010 - Taiga

---

*Areal:* 360,08 ha. Arealen fastställd i regeringsbeslut

### Beskrivning

Naturtypen förekommer i boreal-boreonemoral zon till övervägande del på surare och näringsfattig mark på moräner eller glacialfluviala sediment, men även skogar på basisk och näringsrik mark kan ingå. Skogen innefattar i typfallet produktiv skogsmark. Trädskiktets krontäckningsgrad är normalt 30-100 % och utgörs av gran, tall, björk, asp, rönn och sälg. Små inslag av andra inhemska trädslag kan förekomma. Naturtypen innefattar även brandfält och stormfällningar som då kan innebära en lägre krontäckning. Skogen ska vara, eller i en relativt nära framtid kunna bli naturskog eller likna naturskog med avseende på egenskaper och strukturer. Den kan ha påverkats av t.ex. plockhuggning, bete eller naturlig störning. Skogen ska vara i ett sent eller i ett relativt sent successionsstadium. Det ska finnas gamla träd och död ved och en kontinuitet för de aktuella trädslagen. Om naturliga störningsprocesser eller skötselåtgärder, huvudsakligen brand/naturvårdsbränning, i syfte att imitera sådana har påverkat området kan även områden i yngre successionsstadier ingå om de utgör ett väsentligt värdehöjande komplement. Egenskaper och strukturer som är typiska för naturskog finns normalt även i yngre successionsstadier. Skogens hydrologi ska inte vara under stark generell påverkan från markavvattning. Näringskrävande örter finns endast undantagsvis. Naturtypen hyser vanligtvis en mängd rödlistade arter som gynnas av lång skoglig kontinuitet, gamla träd, död ved eller brandfält och successionsstadier efter brand.

Skogen i Natura 2000-området har skiftande naturskogs kvaliteter. Bitvis är skogen mycket värdefull med god hänslavs förekomst och god tillgång på lågor. I sydvästra delen finns en bäverpåverkad bäck med rik förekomst av torrträd och björkhögstubbar som följd. Strax ovanför bäcken finns ett gammalt granbestånd där ett 15-tal signalarter har hittats. Längre mot nordost, i nedre delen av västra Gobackberget, finns ett storblockligt parti där intressanta arter som norsk näverlav, broktagel, violettgrå tagellav, skuggblåslav och nordisk klipptuss har hittats. Höjdlägena utgörs av senvuxen höghöjds-skog i en skog-myrrmosaik, som i huvudsak är grandominerad. Östra Gobackbergets höjtplatå innehåller en gles, solexponerad tallskog med betydande inslag av död ved. I den sydvästra delen finns en hel del pansarbarkstallar och spridda, grova tallågor.

För att den ingående naturtypen 9010 Taiga ska uppnå och bibehålla gynnsamt bevarandetilstånd på lång sikt bör nedanstående förutsättningar uppfyllas:

- Skogen lämnas för fri utveckling där naturvärdena utvecklas genom naturlig dynamik.
- Förekomst av naturliga störningar så som brand, stormfällningar, översvämningar och insektsangrepp.
- Upprätthållande och återställande av naturlig hydrologi.
- Den för naturtypen karakteristiska vegetationen och strukturerna är en förutsättning för många av de typiska arterna som där har sin livsmiljö. Om de typiska arterna inte minskar påtagligt indikerar de att naturtypen upprätthåller viss kvalitet och viktiga ekologiska funktioner och därmed ett gynnsamt bevarandetilstånd för naturtypen.

### Bevarandemål

Arealen av Taiga (9010) ska vara minst 360,08 ha. Småskaliga naturliga processer, som t.ex. trädens föryngring, åldrande och avdöende samt omkullfallna träd och luckbildning ska påverka dynamik och struktur. Naturlig hydrologi som skapar markfuktighet ska påverka dynamik och struktur. Skogens dynamik och struktur ska även påverkas av naturliga störningar så som stormfällningar, brand, översvämningar och insektsangrepp. Skogen ska bestå av olika trädarter till följd av naturlig störningsdynamik och succession. Skog med högre krontäckning

ska utvecklas och barrträd ska kunna dominera i sena successionsstadier. Förekomsten av strukturer/substrat i form av gamla träd ska minst vara tämligen allmän och förekomsten av död ved i olika former inklusive levande träd med döda träddeklar ska vara riklig. Främmande trädarter ska inte finnas i området. Typiska arter som gynnas av skoglig kontinuitet ska förekomma.

#### Negativ påverkan

Faktorer som utgör eller kan utgöra hot mot naturtypen:

- Avverkning i olika former som reducerar förekomsten av lämpliga strukturer. Sådana åtgärder i intilliggande områden kan även de vara skadliga genom att de påverkar hydrologi och lokalklimat i områden med denna naturtyp.
- Brist på dynamiska krafter som brand, ras och översvämning.
- Produktionshöjande åtgärder som gödsling, markberedning och dikning som även påverkar hydrologin.
- Markskador. Förutom den mekaniska skadan kan hydrologin påverkas och naturmiljön förändras.
- Konkurrens från främmande trädslag.
- Exploatering av området i olika former.
- Fragmentering, t.ex. skogsbilvägar som kan isolera organismpopulationer.
- Betestryck från klövvilt som kan påverka lövträdsföryngringen.
- Nedfall av kväveföreningar med effekten att de är skadliga för svampar och lavar, samtidigt som de kan vara gödande och ge förändringar i vegetationen.

#### Bevarandetillstånd

Stora delar av naturtypen taiga inventerades i fält 2011 och bedömdes vara av fullgod Natura-naturtyp. Den östra delen har vid skrivbordsgranskning bedömts som icke fullgod Natura-naturtyp men har i samband med reservatsbildning kategoriserats som värdekärna och är i skogsfasskiktet klassat som gammal skog (>120 år). Skogen beskrivs överlag ha flera naturskogskvaliteter så som flerskiktad vegetation, gamla trädbestånd, god förekomst av död ved och flera rödlistade och typiska arter. Bevarandetillståndet bedöms som gynnsamt.

## 91D0 - Skogsbevuxen myr

---

*Areal:* 13,77 ha. Arealen fastställd i regeringsbeslut

### Beskrivning

Naturtypen omfattar myrar (över 30 cm djupt torvtäcke) som är skogsbevuxna med barr-, bland- eller lövskog. Krontäckningen ska vara minst 30 %. Samtliga tallmossar räknas till denna typ, medan de skogsbevuxna kärrarna får ha en krontäckning på högst 70 %. Vid tätare krontäckning räknas de till sumpskog eller taiga. Vegetationen domineras av bl.a. glasbjörk, tall, gran, ris, starr och vitmossarter. Skogen ska vara, eller i en relativt nära framtid kunna utveckla naturskogs-karaktär. Skogen ska vara i ett sent eller i ett relativt sent successionsstadium. Det ska finnas gamla träd och död ved och en kontinuitet för de aktuella trädslagen. Om naturliga störningsprocesser eller skötselåtgärder i syfte att imitera sådana har påverkat området kan även områden i yngre successionsstadier ingå. Skogens hydrologi är inte under stark generell påverkan från t.ex. markavvattning och torvtäkt.

För lokal förekomst se områdesbeskrivning.

För att den ingående naturtypen skogsbevuxen myr ska uppnå och bibehålla gynnsamt bevarandetilstånd på lång sikt bör nedanstående förutsättningar uppfyllas:

- Skogen lämnas för fri utveckling där naturvärdena utvecklas genom naturlig dynamik.
- Upprätthållande och återställande av naturlig hydrologi.
- Den för naturtypen karakteristiska vegetationen och strukturerna är en förutsättning för många av de typiska arterna som där har sin livsmiljö. Om de typiska arterna inte minskar påtagligt indikerar de att naturtypen upprätthåller viss kvalitet och viktiga ekologiska funktioner och därmed ett gynnsamt bevarandetilstånd för naturtypen.

### Bevarandemål

Arealen av skogsbevuxen myr (91D0) ska vara minst 13,37 hektar. Våtmarkens hydrologi ska vara ostörd och det ska inte finnas några avvattande eller tillrinnande diken eller körspår som medför negativ påverkan. Grundvattenytan ska variera naturligt och vara hög under större delen av året. Torvbildning ska ske aktivt i myren. Småskaliga naturliga processer, t.ex. trädens föryngring, åldrande och avdöende samt omkullfallna träd och luckbildning, liksom periodvisa omvälvande störningar, t.ex. insektsangrepp, översvämning, stormfällning eller brand ska påverka dynamik och struktur. Olika barr- och lövträdsarter ska finnas i trädskiktet vilket ska vara olikåldrigt och flerskiktat. Det ska finnas tämligen allmänt med strukturer/substrat i form av gamla träd och död ved i olika former inklusive levande träd med döda träddeklar. Främmande trädarter ska inte finnas i området. Det ska finnas typiska arter som gynnas av lång myr- och skoglig kontinuitet.

### Negativ påverkan

Faktorer som utgör eller kan utgöra hot mot naturtypen:

- Brist på dynamiska krafter såsom brand och översvämning.
- Avverkning i olika former reducerar förekomsten av lämpliga strukturer. Sådana åtgärder i intilliggande områden kan även de vara skadliga genom att de påverkar lokalklimatet i område med denna naturtyp.
- Produktionshöjande åtgärder såsom gödsling och markberedning.
- Nedfall av kväveföreningar med effekten att de är skadliga för svampar och lavar, samtidigt som de kan vara gödande och ge förändringar i vegetationen. Även nedfall av giftiga ämnen såsom metaller.
- Betestryck från klövvilt som kan påverka trädföryngringen.
- Exploatering.

- Brytning av torv.
- Tillförsel av kalk eller aska kan ge vegetationsskador (främst mossor och lavar).
- Fragmentering, t.ex. skogsbilvägar kan isolera organismpopulationer.
- Markskador och dikning som förutom att det ger mekaniska skador även påverkar hydrologin.

Se även beskrivning av negativ påverkan på områdesnivå.

#### Bevarandetillstånd

Största delen av den skogsbevuxna myren har bedömts som fullgod Natura-naturtyp i fält 2011. En del av den skogsbevuxna myren i sydväst har dock vid samma tillfälle bedömts som icke fullgod Natura-naturtyp p.g.a dikningspåverkan, talluppslag och tidigare avverkning. Eftersom hela Natura 2000-området är skyddat genom naturreservat bedöms den skogsbevuxna myren på sikt kunna utvecklas till fullgod Natura-naturtyp. Sammantaget bedöms bevarandetillståndet som gynnsamt, trots vissa brister i en mindre del av området.

## 1981 - Nordisk klipptuss, *Cynodontium suecicum*

---

Artens förekomst är fastställd i regeringsbeslut.

### Beskrivning

Nordisk klipptuss växer på periodvis fuktiga klippor i skuggiga till halvexponerade lägen på lokaler med förhållandevis hög luftfuktighet, ofta i bergstrakter. Substratet är ibland sura bergarter som granit och gnejs, men påfallande ofta växer den på något mer basiska bergarter, som t.ex. diabas, eller på klippor med något rikare sippervatten. På gynnsamma lokaler, t.ex. på klippor med sippervatten, kan den bli mycket riklig och täcka flera kvadratmeter. Arten är mindre allmän i nordligaste Svealand och södra Norrland, och den förekommer även sällsynt upp till norra Norrland. Arten förväntas normalt kunna sprida sig som mest en meter vegetativt och fem kilometer med sporer under en 10-årsperiod.

År 2007 påträffades tre delförekomster av nordisk klipptuss i Östra Gobackbergets västra sluttning och en delförekomst något längre väster ut.

För att den ingående arten 1981 Nordisk klipptuss ska uppnå och bibehålla gynnsamt bevarandetillstånd på lång sikt bör nedanstående förutsättningar uppfyllas:

- Skyddande ridå av skuggande och vindskyddande träd framför växtplatsen.
- Storleken på artens habitat ska inte minska.

### Bevarandemål

Nordisk klipptuss (1981) ska finnas i området i för arten lämplig livsmiljö. Artens populationsutveckling ska vara stabil och inte visa på bestående nedgång. Livsmiljön bestående av branter i områdets skogsmiljöer ska förekomma i sådan omfattning att arten kan fortleva långsiktigt i området.

### Negativ påverkan

Faktorer som utgör eller kan utgöra hot mot arten är:

- Avverkning av träd framför bergbranterna så att växtplatsen exponeras för sol och vind.
- Det är osäkert om arten är känslig för luftföroreningar.

### Bevarandeåtgärder

Gällande regelverk 2017:

- Arten ingår i art- och habitatdirektivets bilaga 2 och den är inte en prioriterad art där.
- Vilt levande exemplar av arten är fridlyst enligt 8 § artskyddsförordningen (2007:845) vilket innebär att det är förbjudet att i den omfattning som framgår av bilaga 2 plocka, gräva upp eller på annat sätt ta bort eller skada hela eller delar av exemplar.
- Enligt 13 § artskyddsförordningen kan vilt levande exemplar av arten samlas in under förutsättning att det behövs för att rapportera arten och under att vissa villkor uppfylls.

Behov av ytterligare bevarandeåtgärder:

- Regelbunden inventering av förekomsten av nordisk klipptuss behöver utföras för att följa dess populationsutveckling i området. Förslagsvis vart 10 år.

Se även beskrivning av bevarandeåtgärder på områdesnivå.

### Bevarandetillstånd

Nordisk klipptuss påträffades 2007. Några kända sentida förändringar i artens livsmiljö tros inte ha påverkat förekomsten negativt. Eftersom inventeringen är 10 år gammal bedöms bevarandetillståndet som okänt men troligen gynnsamt.

## **A104 - Järpe, *Bonasa bonasia***

---

Artens förekomst är fastställd i regeringsbeslut.

### Beskrivning

Järpen häckar i samtliga län i Sverige utom på Gotland samt på Öland i Kalmar län. Järpen vill ha tät skog med föryngring av främst gran och med inblandning av al, björk och asp. Hög markfuktighet och förekomst av surdråg, alkärr och bäckar gynnar arten. Lövträdsandelen i reviret bör överstiga 10 % för att området skall accepteras. En viktig och begränsad vinterfödoresurs är alknoppar, alhången samt björkknopp. I omedelbar anknytning till födan krävs dessutom skydd i form av täta granbestånd. Järpen är mycket stationär året om inom sitt revir (25-50 ha). När ett par har etablerat sig på en plats stannar de där så länge biotopen är intakt. Liksom hos övriga skogshöns är god tillgång på insekter mycket viktig för kycklingarnas överlevnad. Ungfågelspridningen kan röra sig om i storleksordningen någon eller några km. Stannfågel. Populationsstorleken i Sverige 2008-2012 uppskattades till 90 000-156 000 par och har under perioden 2001-2012 inte visat någon ökande eller minskande trend. Resultat baserat på standardrutter i Värmland 2002-2013 visar inte heller på någon trend med avseende på populationens storlek i länet.

I Natura 2000-området Gobackberget har inte några observationer av arten gjorts de senaste 10 åren. Arten har observerats på ett fåtal platser ca 8-10 km avstånd från Gobackbergets Natura 2000-område, under åren 2010-2016.

För att den ingående arten järpe ska uppnå och bibehålla gynnsamt bevarandetillstånd på lång sikt bör nedanstående förutsättningar uppfyllas:

- Tillgång till områden med förekomst av skydd i form av framför allt täta skogsbestånd med självföryngring av gran med inslag av lövträd.

### Bevarandemål

Järpe ska förekomma inom området. Det ska finnas lämpliga häckningsmiljöer i form av tät granskog med lövinslag på fuktig mark med god tillgång på insekter.

### Negativ påverkan

Faktorer som utgör eller kan utgöra hot mot arten:

- Ett intensivt och storskaligt skogsbruk och som även påverkar hydrologin.
- Gallring och röjning i barrskog i anslutning till surdråg, alkärr och andra lövträdsrika partier.
- Stark fragmentering av skogslandskapet med isolerade lämpliga bestånd mindre än 25 ha.
- Markavvattning som minskar förekomsten av våta och fuktiga områden och därmed insektstillgången, vilken är viktig för skogshönsens kycklingar.
- Jakt.

Se även beskrivning av negativ påverkan på områdesnivå.

### Bevarandeåtgärder

Gällande regelverk 2017:

- Järpen får jagas på de tider som anges i bilaga 1 till jaktförordningen (1987:905). Övriga tider på året är den fredad (3 § i jaktlagen (1987:259)). Fredningen gäller också dess ägg och bon.
- Enligt 4 § artskyddsförordningen (2007:845) är det förbjudet att avsiktligt störa fåglarna, särskilt under deras parnings-, uppfödning-, övervintrings- och flyttperioder. Det är även förbjudet att skada eller förstöra djurens fortplantningsområden eller viloplats.
- Artskyddsförordningen förbjuder import, export och försäljning av levande och döda exemplar av järpe som är olagligt fångade eller olagligt dödade i Sverige. Där förbjuds också förvaringen av levande exemplar. (Vissa undantagsregler finns angivna i



artskyddsförordningen).

- Järpen är upptagen i Bilaga III i Bernkonventionen (konvention om skydd av europeiska vilda djur och växter samt deras naturliga miljö).

Se även beskrivning av bevarandeåtgärder på områdesnivå.

#### Bevarandetillstånd

Järpen har inte förekommit i området de senaste 10 åren. Någon riktad inventering har inte gjorts i området. Att arten inte har observerats i området skulle exempelvis kunna bero på att det är mindre frekvent besökt eller att arten inte har rapporterats. Tills det finns aktuell information om artens förekomst inom området bedöms bevarandetillståndet som oklart.

## **A108 - Tjäder, *Tetrao urogallus***

---

Artens förekomst är fastställd i regeringsbeslut.

### Beskrivning

Tjädern häckar i större delen av Sverige utom på Gotland och på Öland. Den kräver större sammanhängande skogsområden för att den skall finnas i livskraftiga bestånd, den rör sig normalt inom ett område i storleksordningen 25 kvadratkilometer. I dessa områden måste ett flertal villkor vara uppfyllda. Vintertid kräver arten förekomst av äldre successionsfaser av talldominerade skogar (äter tallbarr och tallskott), medan den sommartid påträffas i mycket varierande marker, allt från gammal bärrik skog (bl.a. är blåbärsris viktigt) som till nyupptagna hyggen. Förekomsten av våtmarker är en mycket betydelsefull faktor, då hönan under den tidiga våren till stor del livnär sig på späda skott av tuvull. Tillgången på proteinrika blad, blommor och frön bestämmer till stor del hönans möjlighet att producera ägg. Våtmarker är dessutom en viktig biotop för kycklingarna, som under de första levnadsveckorna livnär sig på insekter. Sammanfattningsvis kan sägas att tjädern kräver stora sammanhängande skogsområden som innehåller en stor variation ifråga om successionsstadier och våtmarker (sumpskog och myr). Dessutom är arten starkt traditionsbunden till speciella lekplatser. Stannfågel. Populationsstorleken av tjäder i Sverige 2008-2012 uppskattades till 240 000-458 000 par. Arten har på längre sikt minskat i Götaland och södra Svealand, men stammen bedöms ha varit stabil totalt i Sverige de senaste 15 åren (tre generationer). Resultat baserat på standardrutter i Värmland 2002-2013 visar inte heller på någon trend med avseende på populationens storlek i länet.

I Natura 2000-områdeet Gobackberget har inte några observationer av arten gjorts de senaste 10 åren. Arten har observerats på ett fåtal platser inom ett begränsat landskapsavsnitt utanför Gobackbergets Natura 2000-område under åren 2010-2016.

För att den ingående arten tjäder ska uppnå och bibehålla gynnsamt bevarandetillstånd på lång sikt bör nedanstående förutsättningar uppfyllas:

- Större sammanhängande skogsområden som innehåller en variation med avseende på successionsstadier och våta/fuktiga områden (sumpskog, kärr, myr, bäckdrag).

### Bevarandemål

Tjäder ska finnas i området till och från under året. Här ska finnas skyddade spelplatser i äldre naturskogsartade skogsbestånd samt tillgång till våtmarker. Dessa miljöer ska ha en god tillgång på föda (bl.a. insekter, tallbarr och tuvull) samt erbjuda arten goda möjligheter till reproduktion.

### Negativ påverkan

Faktorer som utgör eller kan utgöra hot mot arten:

- Storskaligt skogsbruk, t.ex. fragmentering främst på landskapsnivå och tillkomsten av stora arealer med monokulturer av tall och gran som aldrig tillåts bli biologiskt mogna.
- Störning vid spelplatser.
- Markavvattning som minskar förekomsten av våta och fuktiga områden och därmed insektstillgången, vilken är viktig för skogshönsens kycklingar.
- Jakt.

Se även beskrivning av negativ påverkan på områdesnivå.

### Bevarandeåtgärder

Gällande regelverk 2017:

- Tjädern får jagas på de tider som anges i bilaga 1 till jaktförordningen (1987:905). Övriga

tider på året är den fredad (3 § i jaktlagen (1987:259)). Fredningen gäller också dess ägg och bon.

- Enligt 4 § artskyddsförordningen (2007:845) är det förbjudet att avsiktligt störa fåglarna, särskilt under deras parnings-, uppfödning-, övervintrings- och flyttperioder. Det är även förbjudet att skada eller förstöra djurens fortplantningsområden eller viloplats.
- Artskyddsförordningen förbjuder import, export och försäljning av levande och döda exemplar av tjäder som är olagligt fångade eller olagligt dödade i Sverige. Där förbjuds också förvaringen av levande exemplar. (Vissa undantagsregler finns angivna i artskyddsförordningen).
- Tjädern är upptagen i Bilaga II i Bernkonventionen (konvention om skydd av europeiska vilda djur och växter samt deras naturliga miljö).

Se även beskrivning av bevarandeåtgärder på områdesnivå.

#### Bevarandetillstånd

Tjäder har inte förekommit i området de senaste 10 åren. Någon riktad inventering har dock inte gjorts i området. Få rapporter från området skulle exempelvis kunna bero på att området är mindre frekvent besökt eller att arten inte har rapporterats. Tills det finns aktuell information om artens förekomst i området med dess närområde bedöms bevarandetillståndet som oklart.

## **A223 - Päruggla, *Aegolius funereus***

---

Artens förekomst är fastställd i regeringsbeslut.

### Beskrivning

Pärugglan häckar i samtliga svenska län, dock inte på Öland i Kalmar län. Beståndet är som starkast i större sammanhängande barrskogsområden och förekomsterna längs kusterna och på de stora slättområdena i södra och mellersta Sverige är svaga. Tätheterna avtar i det inre av Norrland, förmodligen främst p.g.a. klimatiska orsaker. Pärugglan häckar med de största tätheterna i tät granskog men frekvent även i blandskogar innehållande tall, björk och asp. I områden med dålig tillgång på lämpliga bohål accepterar den även ren tallskog. Beståndet i Sverige har minskat med upp till 40 % de senaste 30 åren, men under de senaste 15 åren (tre generationer) har minskningstakten troligen planat ut. Populationsstorleken 2008-2012 uppskattades till 17 000-91 000 par. Bra bohål är en bristvara och hannarna försöker därför stanna året runt i häckningsreviret. Ofta påträffas arten i gränsområden till hyggen och inägor samt kring större myrar, förmodligen därför att bytestillgången är högre i dessa marker än centralt inne i den täta skogen. Pärugglans föda består av olika smågnagare och småfåglar. För god häckningsframgång krävs höga gnagartätheter. Arten jagar över arealer i storleksordningen 3-10 kvadratkilometer. Pärugglan är huvudsakligen stannfågel, men vissa år äger flyttningsrörelser rum under hösten.

I Natura 2000-området Gobackberget har inte några observationer av arten gjorts de senaste 10 åren. Arten har observerats på enstaka platser över 10 km från Gobackbergets Natura 2000-område under åren 2010-2016.

För att den ingående arten päruggla ska uppnå och bibehålla gynnsamt bevarandetilstånd på lång sikt bör nedanstående förutsättningar uppfyllas:

- Tillgång på lämpliga häckningsplatser i form av trädhåligheter, helst i hål gjorda av spillkråka. Brist på naturliga boplatser kan kompenseras med holkar.
- God tillgång på lämplig föda i form av smågnagare och småfåglar.

### Bevarandemål

Arten päruggla ska regelbundet förekomma inom området. Det ska finnas tillgång till lämpliga häckningsplatser, bohål i träd, i en naturskogsartad miljö med närhet till öppnare marker för jakt när gnagartillgången är tillräckligt stor för artens reproduktion.

### Negativ påverkan

Faktorer som utgör eller kan utgöra hot mot arten:

- Det moderna skogsbruket är det absolut största hotet. Som andra hålhäckande arter är pärugglan beroende av god tillgång på trädhåligheter, något som är vanligt i naturskogsbestånd men ytterligt sällsynt i dagens hårt brukade skog.
- Försämrad tillgång på byte i skogs- och mellanbygderna till följd av upphörande jordbruk och minskade arealer öppen mark.
- Slaguggla och päruggla verkar inte kunna samsas särskilt bra i samma område, vilket måste beaktas om holkar för slaguggla sätts upp. Slagugglan prederar förmodligen på pärugglan.

Se även beskrivning av negativ påverkan på områdesnivå.

### Bevarandeåtgärder

Gällande regelverk 2017:

- Pärugglan är fredad (3 § i jaktlagen (1987:259)). Fredningen gäller också dess ägg och bon.
- Enligt 4 § artskyddsförordningen (2007:845) är det förbjudet att avsiktligt störa fåglarna, särskilt under deras parnings-, uppfödning-, övervintrings- och flyttningsperioder. Det är även

förbjudet att skada eller förstöra djurens fortplantningsområden eller viloplatser.

- I rådets förordning (EG) nr 338/97 regleras import och export samt försäljning av levande och döda exemplar av pärluggla. Sådan import och export samt försäljning får endast ske efter tillstånd från Jordbruksverket.
- Artskyddsförordningen förbjuder förvaring av levande exemplar av pärluggla.
- Pärlugglan tillhör Statens vilt (33 § jaktförordningen (1987:905)). Exemplar som omhändertas eller påträffas döda eller dödas tillfaller Staten.
- Pärlugglan är upptagen i Bilaga II (strängt skyddade djurarter) i Bernkonventionen (konvention om skydd av europeiska vilda djur och växter samt deras naturliga miljö).

Se även beskrivning av bevarandeåtgärder på områdesnivå.

#### Bevarandetillstånd

Pärluggla har inte förekommit i området de senaste 10 åren. Någon riktad inventering har dock inte gjorts i området. Att arten inte har observerats i området skulle exempelvis kunna bero på att det är mindre frekvent besökt eller att arten inte har rapporterats. Tills det finns aktuell information om artens förekomst i området med dess närområde bedöms bevarandetillståndet som oklart.

## **A236 - Spillkråka, *Dryocopus martius***

---

Artens förekomst är fastställd i regeringsbeslut.

### Beskrivning

Spillkråkan häckar i samtliga svenska län, dock fåtaligt i Norrlands inland. Arten är något av en nyckelart i boreala och nemoboreala skogsekosystem genom att den årligen producerar ett stort antal bohål lämpliga för större hålhäckande fåglar och däggdjur. Spillkråkan är en stannfågel som under sommarhalvåret i södra Sverige födosöker över arealer i storleksordningen 100-1 000 ha. Vintertid rör sig arten över större områden. Populationsstorleken i Sverige 2008-2012 uppskattades till 18 000-32 000 par. En minskning av populationen har skett med ca 25 % under de senaste 15 åren. Resultat baserat på standardrutter i Värmland 2002-2013 visar också en minskande trend med avseende på populationens storlek i länet.

I Natura 2000-området Gobackberget har inte några observationer av arten gjorts de senaste 10 åren. Ett fåtal observationer har gjorts ca 7-8 km från Natura 2000-området under åren 2015-2016.

För att den ingående arten spillkråka ska uppnå och bibehålla gynnsamt bevarandetilstånd på lång sikt bör nedanstående förutsättningar uppfyllas:

- Tillgång på lämplig föda i form av vedlevande insekter och myror (speciellt hästmyror i rotrötad gran).
- Lämpliga häckningsplatser, främst i form av grov asp, tall eller bok med en stamdiameter i brösthöjd som överstiger 30 cm för asp och 40 cm för tall.

### Bevarandemål

Spillkråka ska regelbundet förekomma i området. Det ska finnas lämpliga födosöks- och häckningsmiljöer i form av äldre barr- och blandskogar med inslag av grövre asp och tall med god tillgång av insekter (bl.a. myror).

### Negativ påverkan

Faktorer som utgör eller kan utgöra hot mot arten:

- Det moderna skogsbruket, vilket lett till minskad lövandel, ökad granandel och mera homogena bestånd i främst södra och mellersta Sverige.
- Brist på lämpliga boträd på grund av en lägre medelålder i bestånden i intensivt brukade trakter.
- Stubbrytning minskar förekomsten av hästmyror som är huvudfödokällan.

Se även beskrivning av negativ påverkan på områdesnivå.

### Bevarandeåtgärder

Gällande regelverk 2017:

- Spillkråkan är fredad (3 § i jaktlagen (1987:259)). Fredningen gäller också dess ägg och bon.
- Enligt 4 § artskyddsförordningen (2007:845) är det förbjudet att avsiktligt störa fåglarna, särskilt under deras parnings-, uppfödning-, övervintrings- och flyttperioder. Det är även förbjudet att skada eller förstöra djurens fortplantningsområden eller viloplats.
- Artskyddsförordningen förbjuder import, export och försäljning av levande och döda exemplar av spillkråka, samt förvaring av levande exemplar. (Vissa undantagsregler finns angivna i artskyddsförordningen).
- Spillkråkan är upptagen i Bilaga II (strängt skyddade djurarter) i Bernkonventionen (konvention om skydd av europeiska vilda djur och växter samt deras naturliga miljö).

Se även beskrivning av bevarandeåtgärder på områdesnivå.

#### Bevarandetillstånd

Spillkråka har inte förekommit i området de senaste 10 åren. Någon riktad inventering har dock inte gjorts i området. Att arten inte har observerats i området skulle exempelvis kunna bero på att det är mindre frekvent besökt eller att arten inte har rapporterats.

Bevarandetillståndet bedöms som oklart.

## **A241 - Tretåig hackspett, *Picoides tridactylus***

---

Artens förekomst är fastställd i regeringsbeslut.

### Beskrivning

Sydgränsen för den tretåiga hackspetten i Sverige ligger i Dalsland, norra Västergötland och norra Östergötland. I området upp till det huvudsakliga utbredningsområdet, som sträcker sig från mellersta Värmland, Dalarna och Gästrikland norrut till finska gränsen, har arten dock en oregelbunden och sällsynt förekomst. Från att tidigare ha varit en allmän till tämligen allmän häckfågel i Sverige har arten på många håll minskat kraftigt, eller helt försvunnit under senare hälften av 1900-talet. Populationsstorleken 2008-2012 uppskattades till 6200-13 000 par.

Den tretåiga hackspetten förekommer huvudsakligen i olikåldrig naturgranskog med kontinuerlig förekomst av barkborreangripna träd och högstubbar och ofta i sumpskogar. Den kan även förekomma i flera andra skogstyper bara kraven på rik födotillgång i form av vedlevande insekter är tillgodosedda (t.ex. brandfält och äldre alstrandskog). Arten är en stannfågel som dock kan röra sig lite längre sträckor vintertid och är mer rörlig än många andra hackspettar eftersom den är specialist på barkborrar och dess variationer i förekomst. Häckningsreviret är i storleksordningen 25-100 ha. Den tretåiga hackspetten är rödlistad inom kategorin Nära hotad (NT).

År 2015 observerades tre individer i Natura 2000-området varav två vuxna individer varnande runt bohål och flera ungar som hördes tigga. En unge sågs i bohålet.

För att den ingående arten tretåig hackspett ska uppnå och bibehålla gynnsamt bevarandetillstånd på lång sikt bör nedanstående förutsättningar uppfyllas:

- Naturskogsmiljöer bestående av olikåldriga bestånd med hög andel döda och döende träd, vindfällen, kontinuerlig förekomst av barkborreangripna träd, brandfält, sumpskogar med hög självgallring etc.

### Bevarandemål

Tretåig hackspett ska förekomma i området. Det ska finnas lämpliga födosöks- och häckningsmiljöer i form av olikåldrig naturskog med stort inslag av döda eller döende träd med god tillgång av vedlevande insekter.

### Negativ påverkan

Faktorer som utgör eller kan utgöra hot mot arten:

- Det moderna intensiva skogsbruket som lett till en kraftig minskning av arealen opåverkad skog och därmed av den samlade förekomsten av död ved i skogen. Även omfattande dikning av sumpskogar har lett till en minskning av det totala livsutrymmet för arten.
- Fragmentering av lämpliga häckningsmiljöer, såväl på beståndsnivå som på landskapsnivå, som bidrar till att splittra beståndet.

Se även beskrivning av negativ påverkan på områdesnivå.

### Bevarandeåtgärder

Gällande regelverk 2017:

- Tretåig hackspett är fredad (3 § i jaktlagen (1987:259)). Fredningen gäller också dess ägg och bon.
- Enligt 4 § artskyddsförordningen (2007:845) är det förbjudet att avsiktligt störa fåglarna, särskilt under deras parnings-, uppfödning-, övervintrings- och flyttperioder. Det är även förbjudet att skada eller förstöra djurens fortplantningsområden eller viloplatsar.
- Artskyddsförordningen förbjuder import, export och försäljning av levande och döda



exemplar av tretåig hackspett, samt förvaring av levande exemplar. (Vissa undantagsregler finns angivna i artskyddsförordningen).

- Tretåig hackspett är upptagen i Bilaga II (strängt skyddade djurarter) i Bernkonventionen (konvention om skydd av europeiska vilda djur och växter samt deras naturliga miljö).

Se även beskrivning av bevarandeåtgärder på områdesnivå.

#### Bevarandetillstånd

Lämplig livsmiljö för tretåig hackspett bedöms finnas i området. År 2015 observerades tre individer i Natura 2000-området och häckning konstaterades. Bevarandetillståndet bedöms som gynnsamt.

## **A409 - Orre, Tetrao tetrix tetrix**

---

Artens förekomst är fastställd i regeringsbeslut.

### Beskrivning

Orren häckar på hedar, mossar och i skogsmark samt i tidiga successionsstadier efter kalhyggen och skogsbränder i hela landet utom på Öland. Arten har minskat kraftigt i Sverige de senaste 30 åren (48-65 %), men ökat de senaste 10 åren (4-38 %). Populationen har dock varit relativt stabil de senaste 15 åren (tre generationer). Resultat baserat på standardrutten i Värmland 2002-2013 visar inte någon trend med avseende på populationens storlek i länet. Populationsstorleken i Sverige 2008-2012 uppskattades till 129 000-222 000 par. Under sommarhalvåret är födan varierad, där vegetabilier dominerar (bl.a. blåbärsblom är en viktig komponent), medan björkknoppar är den viktigaste födan under vinterhalvåret. Liksom hos övriga skogshöns är god tillgång på insekter mycket viktig för kycklingarnas överlevnad. Arten är en stannfågel och rör sig normalt inom ett hemområde i storleksordningen 25-75 kvadratkilometer.

I Natura 2000-området Gobackberget har inte några observationer av arten gjorts de senaste 10 åren. Ett fåtal observationer av arten har gjorts ca 4-10 km från Natura 2000-området under åren 2010-2016.

För att den ingående arten orre ska uppnå och bibehålla gynnsamt bevarandetillstånd på lång sikt bör nedanstående förutsättningar uppfyllas:

- Tillgång på häckningsmiljöer såsom mossar samt tidiga successionsstadier efter skogsbränder.
- God tillgång på insekter är mycket viktig för kycklingarnas överlevnad.
- God tillgång på björkknoppar under vinterhalvåret.

### Bevarandemål

Orre ska regelbundet förekomma inom området. Det ska finnas spelplatser och lämpliga häckningsmiljöer med god tillgång på insekter.

### Negativ påverkan

Faktorer som utgör eller kan utgöra hot mot arten:

- Minskad förekomst av lämpliga miljöer, såsom öppna myrmarker.
- Ökad täthet i skogen genom upphört skogsbete och genom att småjordbruken i skogsbygderna läggs ned.
- Det betydligt mindre skapandet av stora brandfält med efterföljande lövuppslag från naturliga bränder genom att dessa som regel släcks direkt.
- Skogsbrukets inriktning mot ensartade produktionsbarrskogar istället för lövrika, luckiga och flerskiktade skogar minskar födounderlaget, t.ex. björkknoppar vintertid.

Se även beskrivning av negativ påverkan på områdesnivå.

### Bevarandeåtgärder

Gällande regelverk 2017:

- Orren får jagas på de tider som anges i bilaga 1 till jaktförordningen (1987:905). Övriga tider på året är den fredad (3 § i jaktlagen (1987:259). Fredningen gäller också dess ägg och bon.
- Enligt 4 § artskyddsförordningen (2007:845) är det förbjudet att avsiktligt störa fåglarna, särskilt under deras parnings-, uppfödning-, övervintrings- och flyttperioder. Det är även förbjudet att skada eller förstöra djurens fortplantningsområden eller viloplatsar.
- Artskyddsförordningen förbjuder import, export och försäljning av levande och döda exemplar av orre som är olagligt fångade eller olagligt dödade i Sverige. Där förbjuds också förvaringen av levande exemplar. (Vissa undantagsregler finns angivna i

artskyddsförordningen).

- Orren är upptagen i Bilaga III i Bernkonventionen (konvention om skydd av europeiska vilda djur och växter samt deras naturliga miljö).

Se även beskrivning av bevarandeåtgärder på områdesnivå.

#### Bevarandetillstånd

Orre har inte förekommit i området de senaste 10 åren. Någon riktad inventering har dock inte gjorts i området. Att arten inte har observerats i området skulle exempelvis kunna bero på att det är mindre frekvent besökt eller att arten inte har rapporterats. Tills det finns aktuell information om artens förekomst i området bedöms bevarandetillståndet som oklart.

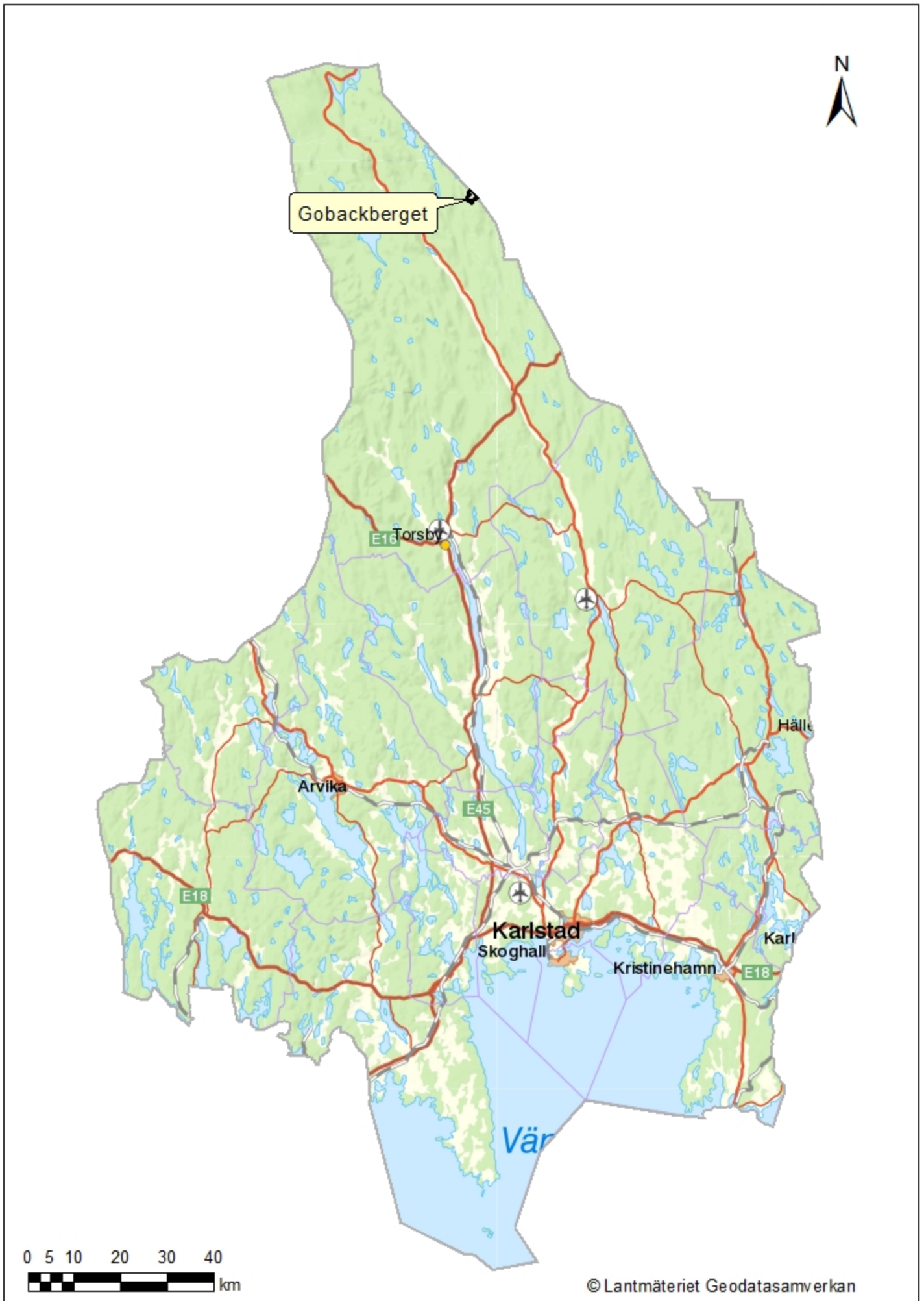
## Dokumentation

- ArtDatabanken SLU. Artfakta. (<http://artfakta.artdatabanken.se>)
- ArtDatabanken. 2014. Sammanställning av populationsuppgifter för fåglar från artikel 12-rapporteringen. ArtDatabanken SLU, Uppsala. Opublicerat material.
- Artportalen. ArtDatabanken SLU, Uppsala. Artuppgifter, sökning 2016-09. (<http://www.artportalen.se>)
- Länsstyrelsen i Värmlands län. Basinventering 2005-2009 inklusive kompletterande inventeringar, bedömningar och kvalitetssäkring av Natura 2000-områden. Opublicerat.
- Länsstyrelsen i Värmlands län. 2006. Bevarandeplan Natura 2000. Gobackberget. Fastställd 2006-03-15.
- Länsstyrelsen i Värmlands län. 2016. Beslut om bildande av naturreservatet Gobackberget-Bertjärnshallen. Beslut 2016-07-01.
- Naturvårdsverket. 2003. Natura 2000. Art-och naturtypsvisa vägledning. Art A104, Järpe. (<http://www.naturvardsverket.se>)
- Naturvårdsverket. 2003. Natura 2000. Art-och naturtypsvisa vägledning. Art A108, Tjäder. (<http://www.naturvardsverket.se>)
- Naturvårdsverket. 2003. Natura 2000. Art-och naturtypsvisa vägledning. Art A223, Pärflugla. (<http://www.naturvardsverket.se>)
- Naturvårdsverket. 2003. Natura 2000. Art-och naturtypsvisa vägledning. Art A236, Spillkråka. (<http://www.naturvardsverket.se>)
- Naturvårdsverket. 2003. Natura 2000. Art-och naturtypsvisa vägledning. Art A241, Tretåig hackspett. (<http://www.naturvardsverket.se>)
- Naturvårdsverket. 2003. Natura 2000. Art-och naturtypsvisa vägledning. Art A409, Orre. (<http://www.naturvardsverket.se>)
- Naturvårdsverket. 2008. Populationstrender för fågelarter som häckar i Sverige. Rapport 5813.
- Naturvårdsverket. 2011. Vägledning för svenska naturtyper i habitatdirektivets bilaga 1. NV-04493-11. Naturtyp 3160, Myrsjöar. (<http://www.naturvardsverket.se>)
- Naturvårdsverket. 2011. Vägledning för svenska naturtyper i habitatdirektivets bilaga 1. NV-04493-11. Naturtyp 7140, Öppna mossar och kärr. (<http://www.naturvardsverket.se>)
- Naturvårdsverket. 2011. Vägledning för svenska naturtyper i habitatdirektivets bilaga 1. NV-04493-11. Naturtyp 91D0, Skogsbevuxen myr. (<http://www.naturvardsverket.se>)
- Naturvårdsverket. 2012. Vägledning för svenska naturtyper i habitatdirektivets bilaga 1. NV-04493-11. Naturtyp 9010, Taiga. (<http://www.naturvardsverket.se>)

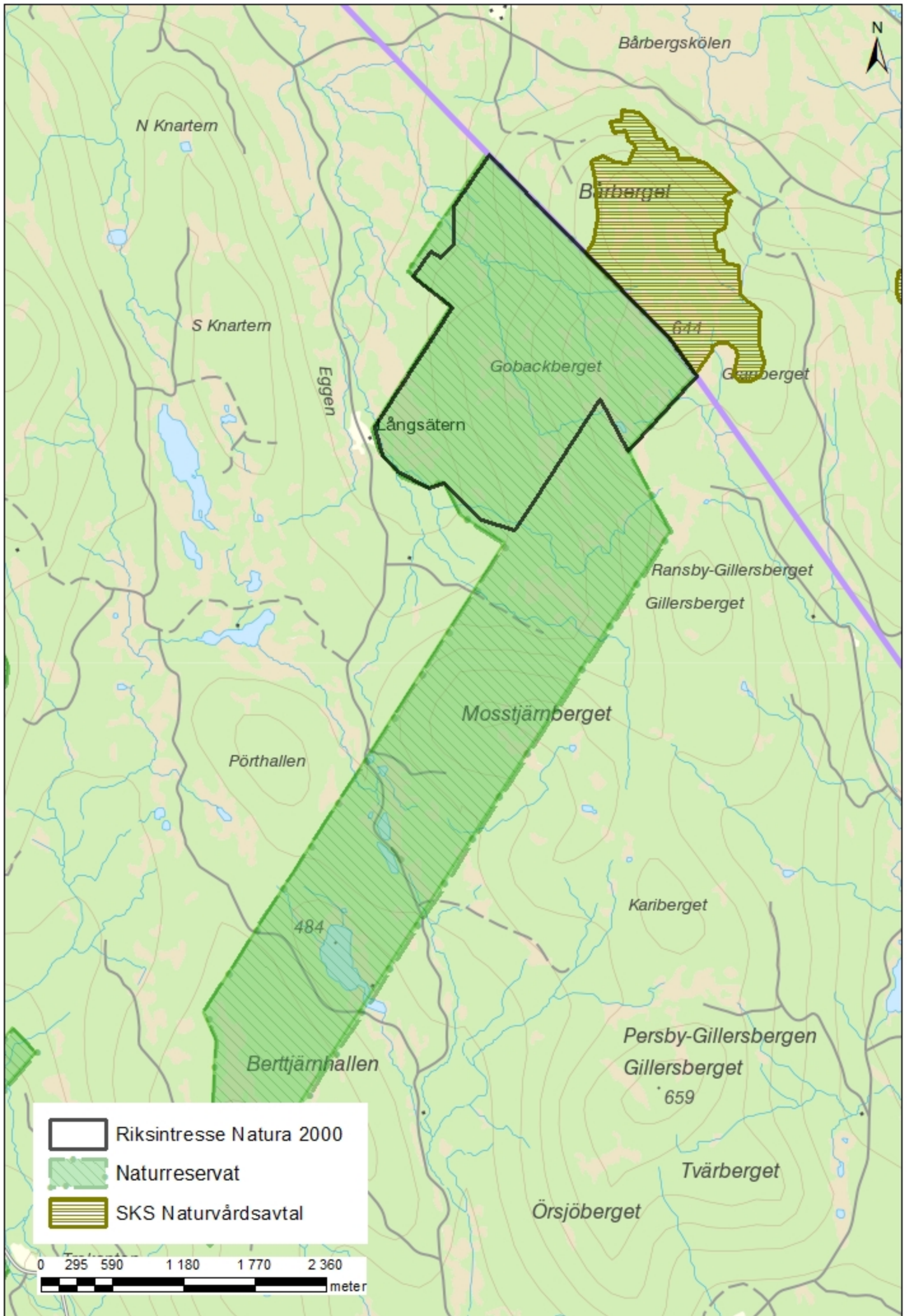
## Bilagor

1. Översiktskarta
2. Karta över Natura 2000-områdets avgränsning
3. Naturtypskarta

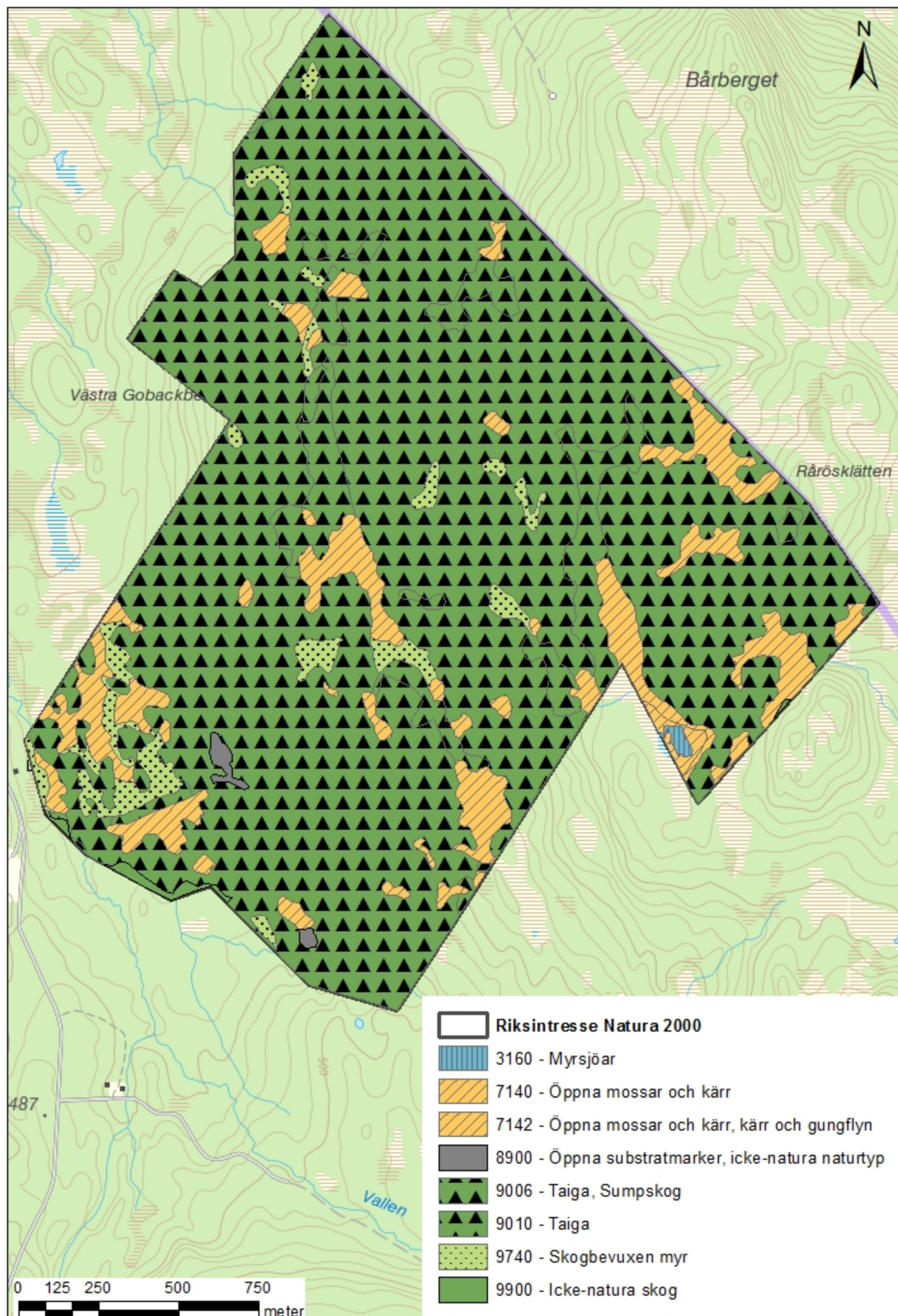
Bilaga 1. Översigtskarta med markering för Natura 2000-området Gobackberget



Bilaga 2. Karta med Natura 2000-områdets avgränsning,



### Bilaga 3. Naturtypskarta för Natura 2000 - området Gobackberget





Länsstyrelsen  
Värmland

Länsstyrelsen Värmland, 651 86 Karlstad, 010-224 70 00  
[www.lansstyrelsen.se/varmland](http://www.lansstyrelsen.se/varmland)